

DE OUDE MUUR.



hooiwagen

Over de stenen van de muur loopt langzaam een hooiwagen (*Phalangium*), een vertegenwoordiger van de bastaardspinnen. Het is een vreedzaam dier, heeft slechts twee ogen en schaarvormige kaken, de zeer lange poten breken gemakkelijk af en vertonen na het afbreken nog lang krampachtige bewegingen. Dit gemakkelijk loslaten van de ledematen, is een voorbeeld van autotomie, het

vergemakkelijkt de vlucht, daarbij kunnen jonge dieren de verloren poten vervangen, bij oudere gaat dit maar gedeeltelijk of in het geheel niet, ook laten deze zich, bij het minste gevaar, op de grond vallen en trachten zich door een snelle vlucht te redden. Hooiwagens en hun verwanten zijn aaseters, de weinig sterke kaken kunnen geen chitinepantser doorboren, daarenboven bevatten ze geen giftkanaal. De voeding bestaat uit kleine dierenlijken of rottende plantendelen. Bij het eten gaan de kaken afwisselend op en af, in gelijk ritme sluiten zich de scharen aan het uiteinde misschien dient deze beweging om de sappen uit de voedingsstoffen te persen, die dan door een bijzondere zuiginrichting worden opgenomen. Hooiwagens zijn zeer verdraagzaam en eten gemeenzaam, zoals alle bastaardspinnen zijn het nachtdieren, toch rusten ze vaak in de zon uit terwijl ze hun lange poten langzaam tussen de kaken doortrekken om ze te reinigen. Het gevoel schijnt vooral in het tweede potenpaar te liggen, want dit wordt voortdurend onder het lopen in de lucht rondgezwaid. Gedurende de paartijd vechten de mannetjes een weinig onder elkaar; is de bevruchting voltrokken dan worden de eieren in vochtige aarde gelegd; de legbuis van het wijfje is 2 tot 3 maal zolang als het lichaam en aan de buitenopening met fijne tasthaartjes bezet. Met deze buis tast het wijfje rond, heeft ze een geschikt plaatsje gevonden, dan glijden de eieren als kleine parels naar beneden tot ze een hoopje hebben gevormd. Ze zijn winterhard, er verloopt bijna een half jaar voordat de jongen te voorschijn komen. De volwassen dieren sterven bij de eerste nachtvorst. Als vertegenwoordigers van de echte spinnen hebben wij op de muur de huis- en kelderspin en ook het mooie zebraspinnetje dat op geen enkele zonnige plaats ontbreekt. De huisspin (*Tegenaria domestica*) maakt haar plat nest in alle hoeken, het heeft een buisvormig aanhangsel en is gewoonlijk grijs van het stof. Het web heeft de vorm van een hangmat en de buis die aan de twee uiteinden open is, komt uit in een spleet in de muur. In het voorste deel

van de buis zit de spin, gereed tot de aanval; is de prooi bemachtigd. dan wordt ze naar binnen gesleept en verslonden. Tegenaria wijfjes blijven wakend op hun eiercocon zitten. De kelderspin (*Segestria senoculata*) is 6-11 mm. lang, haar achterlijf is versierd met een overlangse rij van 6 zwartbruine vlekken. Zij huist in een lange witachtige buis, waarvan de openingen met enkele draden zijn toegesponnen. Aan de ingang zit de roofster op de loer, de 6 voorste poten naar voor uitgestoken, gereed om haar sprong te wagen zodra een insect in de draden verward geraakt. Kelderspinnen overwinteren in volwassen toestand, de paring gebeurt in mei en de jonge spinnetjes kruipen in de zomer uit de rolronde eierzak. Bij alle spinnen verloopt het eierleggen op dezelfde manier: eerst wordt een web gesponnen in de

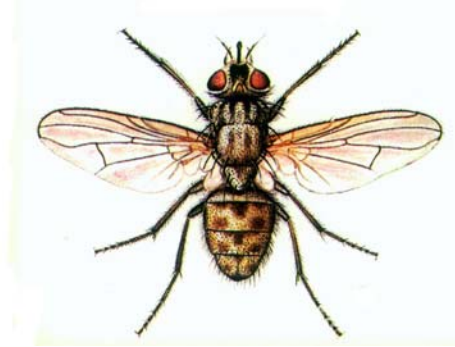


Salticus scenicus (vroeger
Calliethera scenicus)

vorm van een schijf of een zak, daarop laat het wijfje een druppel dik slijm vallen dat door de geslachtsopening wordt afgescheiden en waarin de eieren dan één voor één of in een pak glijden, om daarna met een tweede spinsel te worden overtrokken. Bij *Dysdera*, de enige uitzondering, komt het slijm uit de mondopening. *Dysdera rubicunda* is ook een zeer gewone huisspin ze meet 9-11 mm., heeft een roodachtige kopborst, een geel abdomen en rode poten. Aan de voet van de muren spint ze onder stenen haar buis, gewoonlijk kort bij mierennesten, waarvan de bewoners als lievelingskost worden gevangen. Het Zebraspinnetje (*Calliethera scenica*) ontmoet men op elke zonnige muur

zodra de lente in het land is, men herkent het aan de glanzend witte dwarsbanden, die het zwarte lichaam opsmukken. Zolang de zon schijnt gaat de zebraspin op jacht, ze besluipst haar prooi terwijl ze langzaam en behoedzaam nadert tot op 3 cm. afstand, dan springt ze plotseling op de rug van haar slachtoffer en maakt het door een beet met haar giftkaken onschadelijk. Nu vallen rover en prooi naar beneden, doch de draad, die altijd nasleept dient als kabel, waaraan beide een oogwenk bengelen; dan kruipt de spin dadelijk omhoog en nuttigt haar maal in een of ander hoekje. De paartijd der zebraspinnen is het tijdperk van de tornooien en de dansen. Op 25 cm. afstand heeft het mannetje het wijfje reeds ontwaard en begint dadelijk de dans, waarbij hij in enger wordende spiralen de uitverkorene omkruist, daarbij legt hij zich zover mogelijk op de zijkant om zich plotseling op de andere zijde te werpen en opnieuw rond te springen. Kort bij het wijfje gekomen draait hij als waanzinnig rond; ook deze begint aan de dans mee te doen tot eindelijk de paring plaatsgrijpt. Waar spinnen op jacht zijn ontbreekt het niet aan vliegen: overal vinden we op de zonnige muur tweevleugeligen van alle soorten. De gewone huisvlieg en de raafvlieg (*Musca corvina*) komen hier uitrusten. Ze leggen 4 tot 6 maal per jaar 70 tot 90 eieren in hoopjes in mest; na 6 tot 24 u. verschijnen de gele larven, die geen ogen hebben maar toch lichtschuw zijn en met de ganse lichaamsoppervlakte licht waarnemen. De kop is niet gescheiden van het lichaam, hij draagt twee zwarte knaaghaken en twee zwarte puntjes, de ademopeningen. Deze larven zijn

pootloos maar bewegen zich met behulp van kruipwratten op de onderzijde. Na 14 dagen veranderen ze in een eirond roodbruin tonnetje, de pop, waaruit de vlieg na 3-4 dagen verschijnt. Op het tonnetje lopen lijnen, waar de cuticula dunner is; ze vormen een volledig dwarse cirkel over het 5e segment, die gekruist wordt door een verticale lijn, lopend door de mondopening. Volgens deze lijnen opent het tonnetje zich in twee halfronden, een voorste en een achterste; het



Stomoxys calcitrans

openspringen wordt verwekt door de voorhoofdsblaas, die bij het jonge imago naar buiten komt door de halfmaanvormige spleet, gelegen boven de sprieten. Deze blaas ligt in de kop en wordt door een plots samentrekken der borst en buikspieren met bloed gevuld en naar buiten geperst; daar duwt ze met geweld op het deksel van het tonnetje, dat barst volgens de minder



dambordvlieg

weerstand biedende lijnen; de vlieg kruipt naar buiten en de blaas verdwijnt voor goed in de kop, terwijl de halfmaanvormige spleet blijft bestaan. Zo gebeurt het ook bij de steekvlieg (*Stomoxys calcitrans*) die op de muur altijd met de kop naar boven gekeerd zit en wier hoornachtige slurf naar voor is uitgestoken. De larve leeft bijna uitsluitend in paardenmest en ontwikkelt zich langzamer dan die der gewone huisvlieg. Nauw verwant is *Pollenia rudis*, die zijdeachtige vlekken vertoont op het abdomen en wier larve regenwormen en zekere rupsen parasiteert. Op de warme

stenen zitten blauwe en groene vleesvliegen in gezelschap van enkele dambordvliegen met rode ogen. De vleesvliegen (*Calliphora* en *Lucilia*) leggen hun eieren op rottend vlees. Het wijfje van *Calliphora* legt met de telescopisch uittrekbare legbuis, rond het oog van het dierenlijk, 300 lange gekromde eieren. De larven, die na enige uren uitkomen, vreten zo gulzig dat ze in een dag 200 maal in gewicht toenemen. Ze bezitten speekselklieren waarvan de afscheiding vlees verteert, deze wordt op het voedsel uitgespuwd, dat dadelijk vloeibaar begint te worden. Na vertering wordt de brij eenvoudig opgezogen; dit speeksel is nauw met maagpepsine verwant, maar werkt sneller en krachtiger. Zodra de larve volwassen is, boort ze zich door de huid van het lijk en graaft zich 5 cm. diep in de grond; daar verpopt en overwintert zij. De Dambordvlieg (*Sarcophaga carnaria*) is levendbarend; elk wijfje herbergt in het achterlijf ongeveer 20.000 jongen waarvan er 8.000 in rottend vlees of plantenresten worden afgezet

Vlinders bezoeken ook de oude muren, vooral bij warme lentedagen. Citroenvlinders en kleine vossen komen zich warmen in de milde zonnestralen, zij hebben de winter in een muurspleet doorgebracht. Soms ontmoet men de gehakkelde aurelia (*Vanessa C album*)

waarvan de achtervleugels een witte letter C op de onderzijde dragen; de rups is, zoals dit bij alle vanessasoorten het geval is, dicht met grote stekels bezet en leeft op hazelaar of netels. Ook de grote vos (*V. polychloros*) brengt hier de winter door en gaat weldra zijn eieren op de jonge olmenbladeren afleggen. Later in de zomer vinden wij aan de stenen de poppen der Vanessa's, met zijden draden opgehangen naast die van de dambordvlinder (*Melitaea*) waarvan de rups op weegbree (*plantago*) leeft en het winterseizoen doorbrengt in een tent gesponnen onder de bladeren. Tussen de afbrokkelende stenen zoeken de voorjaarsbijen een geschikt terrein om hun nestpijpen gereed te maken, de pelsbijen dragen al heel vroeg in het voorjaar hun honingvoorraad binnen in gezelschap van gehoornde metselbijen. Later dient de oude muur als woonoord voor bladsnijder- en groefbijen en dan snuffelen tussen de stenen alle soorten van parasieten die het op de proviand gemunt hebben: Kegel (*Coelioxys*) wesp (*Nomada*) en bochelbijen (*Sphecodes*) goudwespen en zwartgeveugelde vliegen (*Argyramceba*). Deze laatste, die veelvuldig voorkomt, smokkelt haar eieren in nesten van *Osmia*, *Anthophora* en wespen van het geslacht *Odynerus*. Op afbrokkelende muren bouwt een soort leemwesp, *Odynerus spinipes*, met voorliefde haar nest. Het bestaat uit een reeks cellen die achter elkaar zijn geplaatst en door lemen tussenschotten zijn gescheiden. Als voedsel voor de larven worden rupsen van wikkelmotten, larven van bladwespen of snuitkevers gevangen en met een angelsteek verlamd. Er worden 12 tot 24 stuks per cel binnengedragen; het ei, dat voor het inzamelen van de prooien wordt gelegd, is door middel van een draad aan de bovenste celwand opgehangen; ook de uitgekomen larve blijft enige tijd aan dit draadje hangen en trekt zich haastig naar omhoog als de aangevreten halfverlamde larven zich plots omwerpen. Na 11-13 dagen is de larve volwassen en verpopt zich om een tiental maanden te rusten en dan eerst als volkomen insect te verschijnen. *O. spinipes*, die



Eumenes (urntjeswesp)

soms in koloniën leeft, bouwt voor de nestopening een schoorsteen met het materiaal dat bij het graven naar buiten wordt gebracht. Deze schoorsteen wordt schuin naar onder opgetrokken met kleine bolletjes aarde, die na bevochtiging, worden gekneet en afgerond om op de geschikte plaats te worden vastgehecht. De schoorsteen, die vele leemten vertoont, wordt later afgebroken en gebruikt om de bevoorradede cel toe te stoppen. Ook *Eumenes*, die we later in de heide zullen

ontmoeten, bouwt urntjes tegen de stenen. Beide soorten worden door goudwespen geparasiteerd, deze bezitten geen angel maar wel een uitrekbare lange legboor. *Chrysis viridula* sluipt in het nest van *O. spinipes* bijt een cel open, legt een ei op de reeds ingesponnen larve, en sluit daarna zorgvuldig de nestopening. De gewone *Chrysis ignita* dringt in het nest van *Eumenes* terwijl deze op roof is, legt een ei op de larve en de niets

vermoedende *Eumenes* stopt het nest toe. Niets gemeens met de leemwespen heeft de zwarte *Pseudagenia carbonaria*, een wegwesp, die in de muurspleten haar sierlijke nestcellen plaatst. Het is een onzer ijverigste spinnenvangers en onvermoeid met sidderende vleugels zoekt zij heesters en hagen af. De spin wordt met een steek van de angel verlamd en vliegend naar het nest gedragen. Dit nest bestaat uit regelmatige tonvormige cellen, die ten getale van 5 tot 7 naast elkaar zijn geplaatst. Elk tonnetje bevat een ei, vastgehecht op een verlamde spin.