

## Het Mulleriaans mimetisme van het genus *Agrias*.

(Lep. *Nymphalidae Charaxidae*)

J. Heynderycx

Julian D. Salazar geeft in Lambillionea van maart 2004 een gedetailleerd overzicht van de Mulleriaanse associaties van *Agrias* sp. met andere *Lepidoptera* op basis van een verdoorgedreven mimetische gelijkheid in kleur en vorm van de vlekken- en lijnpatronen op de dorsale zijde van de voorste vleugels.

Hij bestudeerde dit merkwaardige fenomeen in drie verschillende regio's van Bolivia. Het uitgangspunt is de grote variëteit in kleurpatronen bij het genus *Agrias*. De fel aposematische kleurpatronen van deze *Charaxidae* vertonen zowel gele als rode vlekken (naargelang de subspecies) op een zwarte achtergrond en deze stemmen niet alleen overeen met de kleurvlekken op de bovenzijde van de vleugels bij de giftige genera, de modellen waarvan de *Agrias* subspecies de mimes (nabootsers) zijn. Het zijn vooral de *Callicore* sp. die als model voor *Agrias* dienen. In zijn besluit schrijft J. Salazar het ontstaan van deze Mulleriaanse kleurpatronen bij *Agrias* toe aan een samengaan van convergente kleurpatronen met verschillende modellen in een Batesiaanse associatie. Deze is dan tengevolge van de slechte smaak van de *Agrias* soorten die als gastplant van de rups *Erythroxyton* sp. hebben, o.a. *Erythroxyton coca*.

Deze *Agrias* zouden in kleiner aantal zijnde vooral *Callicore* sp. (met als voedselplant van de rupsen giftige *Sapindaceae* o.a. de lian Seranja) hebben opgezocht om met hen een Mulleriaanse mimetische associatie te vormen van slecht smakende en giftige soorten die dan elkaar door hun kleurpatroon bescherming bieden tegen predatoren, deze zullen na de walging die een prooi van de eerste soort veroorzaakt ook de tweede met rust laten zoals in het mimetisme van Bates ook het geval is. De associaties van gelijk gekleurde maar giftige soorten bvb. *Agrias* die de gemeenschap met *Callicore* opzoekt verschillen in kleuring en ook naargelang de plaats. Voor Colombia maakt Salazar het volgende overzicht:

1) In het westen (Chocó en Cordillera Occidental)

a) de geelgeklepte *Agrias amydon amaryllis* (MICHAEL, 1930). Mime van *Callicore*, *Temenis*, *Anagrapha* en *Ancylura* (*Riodinidae*). Fig. 1

b) Oranje gekleurde *Agrias amydon athenais* (FRUHSTORFER, 1927). Mime van *Callicore platytaenia* ROBER, 1921. fig. 2

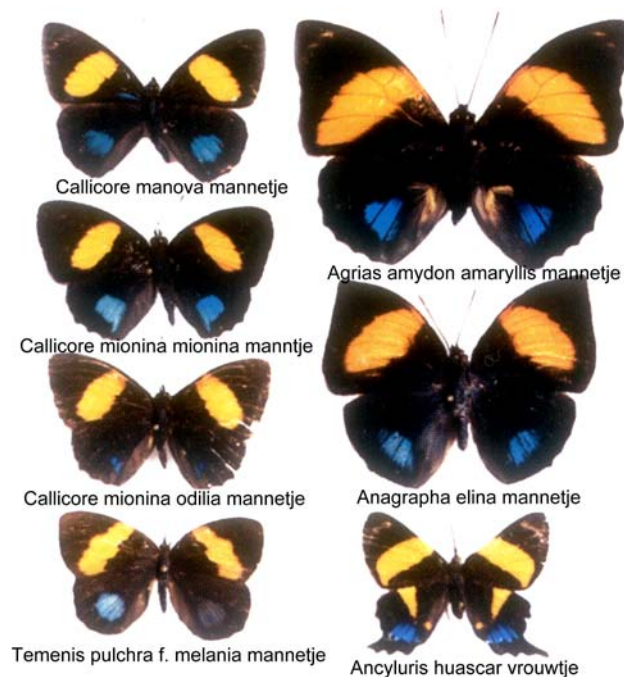
c) Roodgeklepte *Agrias aedon dehnezi* (MST. & DESC). Mime van *Siderone syntiche vulcanus* FELDER, 1862. fig. 3

2) In de centrale regio (Rio Magdalena, Rio Cauca)

Alleen de roodgeklepte *Agrias aedon aedon* HEWITSON, 1848 en *Agrias amydon muzoensis* FRUHSTORFER, 1897, mimes van de roodgeklepte *Callicore* sp. en van *Siderone galathus thebais* FELDER, 1862. fig. 4

3) In Oost-Bolivië (Amazonas en Cordillera Oriental)

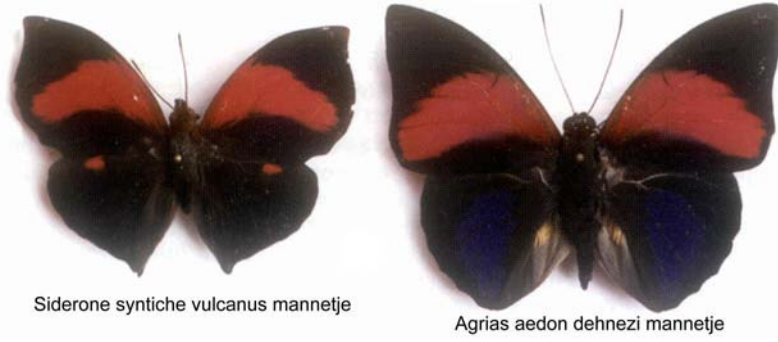
- a) Geelgevlekte *Agrias amydon zenodorus* HEWITSON, 1870. Mime van *Callicore tolana* FELDER, 1852 en *Callicore aegina sticheli* DILLON, 1948. fig. 5
- b) Roodgevlekte *Agrias claudina intermedius* FUSSL, 1912, *Agrias amydon bogotana* FRUHSTORFER, 1895 en *Agrias aedon aedon* HEWITSON, 1848. Mimes van *Callicore* sp. en van *Siderone galanthus thebais*. fig. 6
- c) Rood en blauwgevlekte *Agrias claudina sardanapalus* BATES, 1860. Mime van *Callicore* en *Asterope*. fig 7
- d) Donkergekleurde blauw en groene *Agrias beatifica beatifica* HEWITSON, 1869, alleen in Amazone. Mime van *Callicore*, *Calithea* en *Asterope*. fig. 8



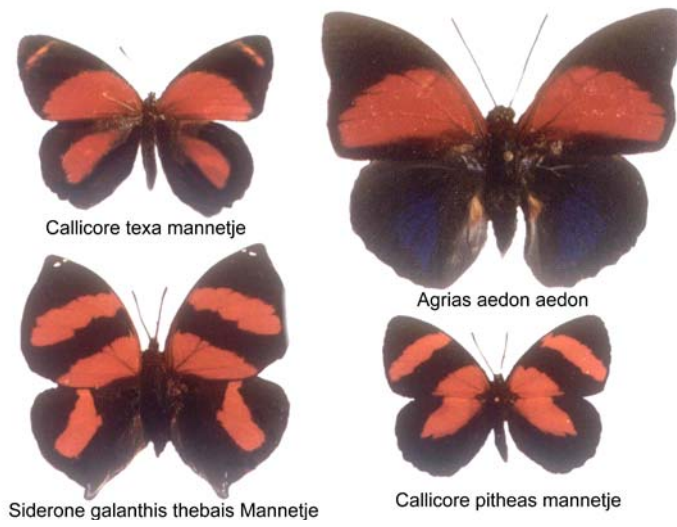
Figuur 1



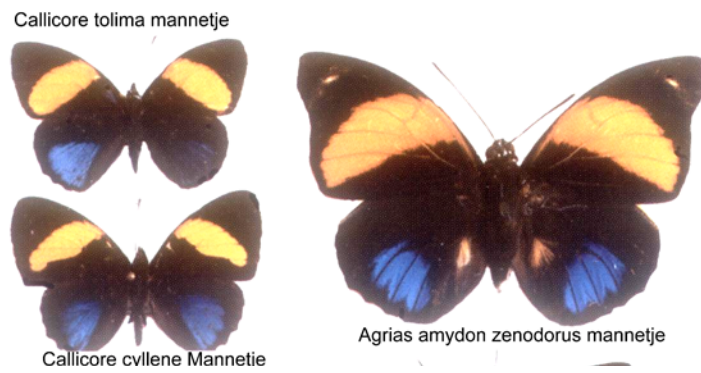
figuur 2



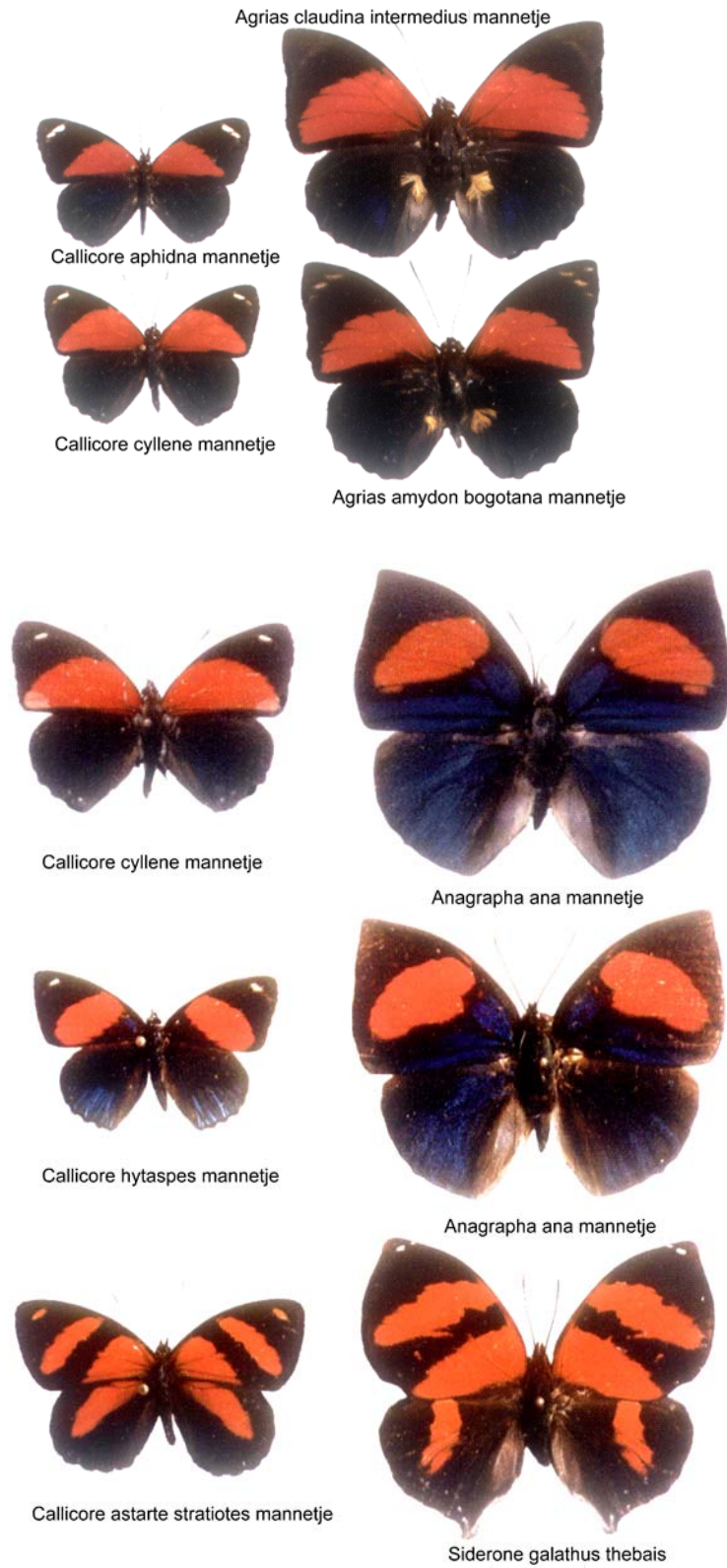
figuur 3



figuur 4



figuur 5



figuur 6



Asterope markii hewitsoni mannetje



Agrias claudina sardanapalus mannetje

figuur 7



Callithea optima philotina



Agrias beatifica mannetje



Callicore ines mannetje



Asterope degandii manntje



Catacore kolyma mannetje



Asteroper degandii vrouwtje

figuur 8

figuur 8